



INFORMATIVO

Paineiras



MARÇO DE 2012 . Nº 131 / ANO X

EFICIÊNCIA, SEGURANÇA E QUALIDADE:

OS ALICERCES DA PAINEIRAS NO SETOR DA CONSTRUÇÃO CIVIL

Preocupada em oferecer o melhor serviço em todos os ramos em que atua, a Paineiras ganhou novamente evidência ao construir e entregar à prefeitura da cidade de Poá o prédio do telecentro da Vila Jaú. A obra, que durou cerca de 3 meses para ser concluída, impressiona quem passa pelo local.



O Telecentro construído pela Paineiras chama a atenção pela beleza

A construção foi completamente executada, do alicerce ao acabamento, pelos profissionais do setor de construção civil da Paineiras, que receberam acompanhamento técnico constante de especialistas devidamente credenciados pelos órgãos legais. O requinte nos detalhes de acabamento, bem como o cuidado com cada elemento estrutural e com a segurança marcaram todas as etapas da obra, que também chamou a atenção pelo respeito ao meio ambiente. Exemplo disso é o salão principal do prédio que é dotado de esquadrias de vidro que tornam o ambiente iluminado, permitindo o uso racional de energia elétrica. Outra inovação ambiental foi a instalação de um “Eco Telhado” – uma forração vegetal colocada sobre a laje que torna a temperatura nas dependências do prédio mais amena. Acompanhe, nesta edição, todos os detalhes de mais uma obra entregue e confira, passo a passo, como esse desafio foi vencido.

Páginas 4 e 5

Supervisores participam de treinamento sobre administração do tempo

Página 3

Aprenda dicas fáceis para evitar o desconforto nas pernas

Página 7

O dia da escola: data que merece a comemoração de toda sociedade

Página 8



IO
Nº 2

Instruções Operacionais

Limpeza e higienização de banheiros

A limpeza e higienização de banheiros é uma tarefa que exige atenção aos mínimos detalhes, pois garante o conforto e o bem-estar das pessoas. Para realizar uma limpeza eficaz dessas áreas a Paineiras criou uma Instrução Operacional (IO), que também podem ser encontrada em seu posto de trabalho. Acompanhe, a seguir, os detalhes dessa operação:

Conforme a rotina de trabalho do posto, observe as seguintes recomendações:

- Recolha os lixos dos cestos e do chão e o coloque todo o material em um saco plástico que deve ser levado para o local de descarte apropriado.
- Lave pias, torneiras, azulejos, válvula de descarga, vasos sanitários e mictórios. Para realizar uma limpeza adequada:
 - a) Borrife o produto e passe esponja na pia, torneira, azulejo, válvula de descarga.
 - b) Passe esponja na parte externa do vaso sanitário e mictório. Limpe também a tampa e o assento.
 - c) Passe escova lavatina na parte interna do vaso sanitário e mictório.
 - d) Para finalizar essa etapa, não esqueça de enxaguar e secar.
- Lave paredes e pisos para remover a sujidade, usando fibra adequada ou esponja para limpeza de azulejos e/ou divisórias.
- Lave o piso com enceradeira, minilock e/ou vassoura.
- Após lavar, enxague paredes, azulejos, divisórias e pisos para retirar resíduos do produto.
- Após enxaguar, enxugue paredes, azulejos, divisórias e pisos com pano seco para tirar resíduos de água.
- Após o término da higienização do banheiro, limpe maçanetas, peças cromadas e espelhos. Quando possível borrifar produto na maçaneta e, se necessário, passar limpa metais. Passar pano úmido e secar.
- Limpe armários, gabinetes e outros objetos para retirar resíduos de sujidade. Passe flanela/pano com produto. Passar lustra móveis e secar, quando necessário.
- Verifique se há papel higiênico, papel toalha e sabonete e reponha o material, se necessário.
- Para manter a arrumação, recoloque os objetos no mesmo local.
- Durante e após o término, verifique se o trabalho foi executado conforme o padrão Paineiras.

Fique ligado!

Acompanhe atentamente aqui, todos os meses, as IOs – Instruções Operacionais – adotadas pela Paineiras nos postos de trabalho. Recorte estas informações e as use sempre que realizar uma atividade. Lembre-se: Os postos de trabalho também possuem cópias das IOs. Quando tiver qualquer dúvida, consulte-as antes de fazer suas tarefas diárias. Quando precisar, procure também a orientação de seu encarregado ou supervisor.



Coordenação Geral
Luciana Silveira Lúcio

Esta é uma publicação institucional mensal da **Paineiras Limpeza e Serviços Gerais Ltda.** destinada aos colaboradores da Paineiras e seus familiares.

Av. Dep. Castro de Carvalho, 589
cep 08551-000 Vila Júlia - Poá, SP

Departamento Comercial
Tel.: 11 3538 2145 - Fax: 3538 2110
comercialprivado@paineiras.com.br

Jornalista Responsável e Fotografia
L.C. Galvão Júnior MTb 25.492
Tel.: 12 9771 3842 - galvaojr@uol.com.br

Projeto Gráfico, Edição e Ilustração
Paulo Schmidt
Tel.: 12 9771 8695
12 3413 4092
ps@psestudio.com.br

Impressão e Tiragem
Resolução Gráfica / 2.500 exemplares

Fale com a gente
informativo@paineiras.com.br
ou dirija-se ao supervisor da sua unidade

www.paineiras.com.br

Supervisores iniciam **ciclo** de **treinamentos**



As atividades, que tem como tema central “liderando com foco em resultados”, serão divididas em etapas mensais. A primeira ação aconteceu no dia 3 de fevereiro, no centro de treinamentos da Paineiras, em Poá, e contou com a presença de todos os supervisores.

A cada mês o ciclo de treinamentos abordará um assunto diferente. Em fevereiro, o primeiro tema foi a “administração do tempo”, conforme explica Rosângela Barboza, que ministrou a capacitação. “O objetivo foi levar à uma reflexão sobre como conciliar diversas questões da vida, dando a eles ferramentas para que consigam avaliar a relação que cada um tem com o tempo. Mostramos que o importante é tirar proveito do tempo e não brigar com ele”. Os supervisores demonstraram satisfação com a iniciativa da Paineiras. “Há necessidade de estarmos capacitados para um melhor aproveitamento de nossas tarefas. Com o treinamento você passa a

entender o que fazer para melhorar o trabalho de forma contínua. Nesta primeira capacitação aprendi que, por causa da correria diária, podemos priorizar o que é urgente e esquecer o que é importante. Administrar corretamente o tempo ajuda a solucionar melhor as questões”, disse Maria Cândido, que tem 16 anos de Paineiras. “Achei a iniciativa excelente. O treinamento mostrou pra gente que, muitas vezes, pensamos que temos tempo para tudo. Passei o que aprendi para os meus filhos e para os colaboradores dos postos que supervisiono. Se a gente administrar o tempo corretamente dá para cumprir todas as tarefas”, salientou Marinalva da Silva, que ingressou na Paineiras há pouco mais de 2 meses.

Programa de Educação Continuada realiza módulo intensivo

O centro de treinamentos de Poá concluiu um novo módulo 1 do Programa de Educação Continuada. A novidade é que a capacitação aconteceu, pela primeira vez, de maneira intensiva e sem interrupções. Os trabalhos, que antes eram subdivididos em etapas que aconteciam no decorrer de 6 meses, foram realizados diariamente, em pouco mais de uma semana. A intenção da mudança foi tornar o treinamento ainda mais proveitoso a partir

de uma ação concentrada sem alterar, contudo, o conteúdo ministrado pelo programa que foi implantado na Paineiras há 2 anos. Os colaboradores que participaram do formato intensivo do Programa de Educação Continuada trabalharam o tema “formação de líderes” a partir de atividades teóricas e práticas. Em breve, o grupo participará do módulo 2, que tratará do tema “líder de excelência”.

Integração

Novos colaboradores, a Paineiras deseja a vocês **boas-vindas e muito sucesso!**



Turma do dia 19/01



Turma do dia 25/01



Turma do dia 27/01



Turma do dia 02/02



Turma do dia 09/02

Paineiras dá exemplo de eficiência na construção do Telecentro de Poá

A empresa, que oferece eficiência, segurança, rapidez e qualidade em todos os ramos em que atua, demonstrou mais uma vez que também é especialista no exigente segmento da construção civil. Prova disso foi a construção do prédio do Telecentro da Vila Jaú, na cidade de Poá.

A obra foi totalmente executada, do alicerce ao acabamento, pelos profissionais do setor de construção civil da Paineiras. Os trabalhos, que levaram cerca de três meses para serem executados, receberam acompanhamento técnico constante de especialistas devidamente

credenciados pelos órgãos legais. Cada mínimo detalhe foi observado pela Paineiras, que cuidou das fundações, da alvenaria, das instalações hidráulicas e elétricas, da acessibilidade ao prédio e de todos os retoques finais. Carlos José de Oliveira, técnico em edificações e coordenador da obra, explica que

diversos cuidados foram tomados durante cada etapa, sempre com ênfase às normas de segurança e ao constante uso de EPIs – Equipamentos de Proteção Individual. O cuidado com o meio ambiente foi outro diferencial. “Usamos equipamentos especiais para o escoramento das lajes e reduzimos de forma expressiva o uso de madeira”, esclareceu o coordenador da Paineiras.



Prédio oferece inovações ambientais

O Telecentro da Vila Jaú tem cerca de 100 metros quadrados de área construída e está instalado entre a Unidade Básica de Saúde e o Centro de Referência de Assistência Social do bairro. O novo prédio, que contará com computadores interligados em rede local e com acesso à internet, possui um amplo salão com esquadrias de vidro que tornam o ambiente iluminado, permitindo o uso racional de energia elétrica. Há ainda no local dois banheiros adaptados para portadores de deficiência e um escritório. Contudo, uma das inovações chama a atenção por oferecer conforto térmico às instalações. Trata-se do “Eco Telhado”, uma forração vegetal colocada sobre a laje que torna mais amena a temperatura nas dependências. Merece destaque o requinte nos detalhes da obra, como o gradil que tomou o lugar do antigo muro que cercava o terreno e os canteiros de plantas que tornam o prédio ainda mais aconchegante.

Representantes da Prefeitura demonstram satisfação com a obra



Trabalho em equipe (esq. p dir.): Fiscal Paulo, Arquiteta Nathália, Prefeito Testinha, coordenador da Paineiras Carlos José e o diretor de obras Ivan Machado

A construção do prédio da Vila Jaú recebeu apoio constante da Secretaria de Obras da Prefeitura de Poá, responsável pela implantação dos telecentros na cidade. Nathália Jimenez Tarrafa, arquiteta da prefeitura, acompanhou a obra de perto. “Toda vez que havia alguma dúvida o pessoal da Paineiras entrava em contato com a gente. Foi um trabalho feito em parceria e o resultado foi muito bom”. Quem também sempre esteve presente durante as etapas da construção foi Ivan Machado, diretor administrativo de obras da prefeitura. “O trabalho foi dinâmico e houve um bom entrosamento entre a empresa e a secretaria. Tudo foi feito dentro das normativas exigidas e as etapas foram cumpridas de acordo com o cronograma. A Paineiras superou nossas expectativas”. Quem também ficou satisfeito com o resultado da obra foi o prefeito de Poá, Francisco Pereira de Sousa, o Testinha. “O trabalho da Paineiras foi excelente e a qualidade é fantástica. A Paineiras mostrou organização antes, durante e após a obra e uma forte preocupação ambiental”.

Os benefícios do Setor da Construção Civil

Além de cuidar do segmento da construção civil, o setor desenvolve uma série de atividades que atendem instalações civis, elétricas, mecânicas e hidráulicas. Para tanto, a Paineiras conta com equipes multiprofissionais experientes, treinadas, qualificadas e que atuam sob a supervisão de especialistas credenciados. Cada atividade recebe acompanhamento técnico constante, é realizada de acordo com as necessidades e expectativas do cliente e obedece às normas vigentes. Os serviços oferecidos são variados: pintura externa e interna de prédios, reparos e troca de telhados, construções em alvenaria e reformas diversas, serralheria, vedação, manutenção em sistemas mecânicos, elétricos, hidráulicos e de ar condicionado e adequação de fachadas, entre outros. Não importa o tipo ou o tamanho do trabalho: o setor de construção civil da Paineiras está preparado para encarar qualquer desafio, sempre com competência, agilidade e segurança.

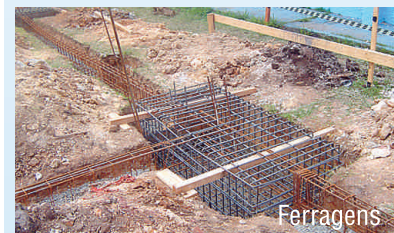
O PASSO A PASSO DA CONSTRUÇÃO



Marcação do terreno



Fundação



Ferragens



Alicerce



Escoras metálicas



Alvenaria



Laje





ESPAÇO FAMÍLIA



CIDADES PAINEIRAS

Santos: riqueza na praia, no porto e na história

Santos é uma das cidades mais antigas do Brasil. Elevada à Vila em 1545, tem origem relacionada com a chegada dos primeiros colonizadores portugueses ao Brasil, na expedição de Martim Afonso de Souza, que veio de Portugal distribuir entre aqueles que o acompanhavam as terras em volta da Ilha de São Vicente. Dentre essas pessoas estava Brás Cubas, tido oficialmente fundador de Santos. A cidade conta, em seu centro histórico, com casarões, museus e igrejas,

destacando-se a Bolsa Oficial do Café. Santos teve a primeira Santa Casa de Misericórdia da América e é berço de figuras de renome, como os irmãos Bartolomeu e Alexandre de Gusmão e os irmãos Andradas, dentre os quais se projetou José Bonifácio de Andrada e Silva, personagem maior da Proclamação da Independência. Santos abriga o maior complexo portuário da América Latina, construído no início do século 20. A cidade também conta com praias e jardins que chamam a atenção dos turistas. O município tem uma vida intensa

cultural, um centro comercial dinâmico, bares movimentados, restaurantes requintados e um moderno centro turístico.

Postos atendidos pela Paineiras em Santos: Agência da CETESB – Companhia de Tecnologia de Saneamento Ambiental, e Fatec – Faculdade de Tecnologia de São Paulo.



O INFORMATIVO PAINEIRAS FOI FEITO PRA VOCÊ E SUA FAMÍLIA. MANDE SUGESTÕES PARA ESTE ESPAÇO, ENCAMINHANDO SUA CONTRIBUIÇÃO POR SEU ENCARREGADO OU SUPERVISOR. PARTICIPE!



HUMOR

Louco suicida

O louco se atira do terceiro andar do hospício. Logo, junta uma multidão em volta dele e um sujeito, percebendo que ele ainda está vivo, pergunta:

— O que aconteceu, cara?

E o louco diz:

— Eu não sei! Estou chegando agora!

A estrela

O genro chega perto da sogra e a surpreende com a seguinte frase:

— Sogra, eu gostaria muito que a senhora fosse uma estrela!

Ela não cabe em si de felicidade e responde:

— Quanta gentileza, genrinho. Por que você fala isso?

— Porque a estrela mais próxima está a milhões e milhões de quilômetros da Terra.

Conversa de casados

— Querida, o que você prefere? Um homem bonito ou um homem inteligente?

A esposa responde:

— Nem um dos dois. Você sabe que eu só gosto mesmo é de você.

Beijinho doce

Uma menina de 7 anos chega alegre e conta uma novidade para a mãe:

— Dei meu primeiro beijo. Foi em um coleguinha da escola!

A mãe, assustada e preocupada, pergunta:

Mas como aconteceu isso?

— Não foi fácil. Três amigas ajudaram a segurar o menino!



CAÇA-PALAVRAS

O DIA 8 DE MARÇO É DEDICADO A MULHER. ENCONTRE, NO DIAGRAMA ABAIXO, PALAVRAS RELACIONADAS COM ALGUMAS CARACTERÍSTICAS FEMININAS QUE SÃO MARCANTES NA SOCIEDADE.

BELEZA / TERNURA / DETERMINAÇÃO / CARINHO / ATENÇÃO / PROTEÇÃO
AMOR / COMPANHEIRISMO / MATERNIDADE / AFETO

P N P S J K U P I O T I A I F O T U
D G K U A C B J T M D P T C O P C R
C A T H U O I N I B C A R I N H O T
F U A T J B V Y W R N G J K D A M B
P G D E T E R M I N A Ç Ã O E V P E
M T I R A L L I E T P G X F I L A P
F J M N P E D B N H D P R G R S N D
G P E U S Z L A I Ç R R E M O B H W
E O D R S A T E N Ç Ã O R H A S E Q
P L T A E B F J P Ç S T N N S D I E
P C U L Y S A Y C A F E T O D G R V
W Y J P P L G S P B O Ç U Z I A I N
D P A M O R C V A I U Ã O H R H S V
E Y O U H F S X U E I O S R T U M N
V M A T E R N I D A D E A Z N U O T





ESPAÇO FAMÍLIA



NOTÍCIAS DO RH

As pessoas que ainda não abriram ou não passaram seus números de contas bancárias para pagamento devem necessário ligar e informar o RH ou seu supervisor o mais rápido possível. As contas para pagamento podem ser do Banco Bradesco, Banco Itaú ou Banco do Brasil.

Abril 2012

Datas dos benefícios

Pagamento de **Salário**: dia **09**

Pagamento de **VR**: dia **09**

Pagamento de **VT**: dia **10**

Pagamento **VA**: dia **20**

Tire suas dúvidas de holerites ou férias, primeiramente com o seu encarregado ou supervisor.

VALE REFEIÇÃO E ALIMENTAÇÃO

Problemas com os cartões? Caso haja perda ou problemas com esses cartões é necessário estar com o seu CPF em mãos e ligar para 4003 3167. Os colaboradores do interior podem ligar para 0800 888 7633, opção 0, depois opção 1. Você será transferido para um dos atendentes e poderá cancelar e solicitar uma nova via do seu cartão.

BILHETE ÚNICO (SPTRANS)

Problemas com o cartão? Caso houver problemas com esse cartão dirija-se a um posto da SPTrans. Para solicitar a 2ª via também é necessário ir a um posto da SPTrans juntamente com o número do cartão. Após o recebimento da 2ª via é necessário ligar para o 0800 da empresa e passar o novo número.

CARTÃO BOM

Problemas com o cartão? Ligue direto para o 0800 7711800 e solicite uma 2ª via.

Erramos!

Na edição passada, na matéria sobre a entrega de cestas básicas feitas a entidades assistenciais no mês de dezembro de 2011, esquecemos de mencionar que as doações realizadas foram uma iniciativa da sede de Poá, porém diversos outros colaboradores, clientes e fornecedores ajudaram. A Paineiras agradece a todos, sem distinção, e espera contar no futuro, em suas ações sociais, com essas valiosas parcerias.



CUIDADOS FEMININOS

Evite o desconforto nas pernas

Muitas mulheres sofrem com a sensação de incômodo nas pernas. É comum, principalmente nos dias de calor, ver alguém se queixando de dor, inchaço e da impressão de que as pernas estão “pesadas”. Isso ocorre porque as altas temperaturas fazem com que as veias fiquem dilatadas, o que causa o desconforto. É possível, no entanto, adotar alguns hábitos que podem melhorar a circulação sanguínea nas pernas, ajudando a evitar ou aliviar as dores.

Uma das primeiras regiões a ser observada é a panturrilha – também chamada de batata da perna, que é responsável por contrair e comprimir o sangue contido nas veias profundas. Uma dica simples, porém eficiente, é deixar os pés elevados durante a noite, o que ajuda na circulação do sangue



nessa região. Para isso pode ser usada uma almofada ou travesseiro bem confortável.

Quem permanece muito tempo na mesma

posição também tende a sofrer com o desconforto por causa de problemas na circulação. Deve-se, com o calcanhar apoiado no chão, realizar movimentos nos pés, levantando-os e abaixando-os alternadamente, várias vezes ao dia. Sentar-se em uma postura adequada, com os braços bem apoiados é outra medida que ajuda a evitar as dores.

Mulheres habituadas a usar salto alto devem ter um cuidado com a saúde das pernas. As consequências do uso diário desse tipo de calçado não afetam somente as pernas, mas também os pés, que sofrem com calos e joanetes. A dica é dar preferência, no dia a dia, para calçados mais confortáveis, de sola baixa, e deixar o salto apenas para ocasiões especiais.



15 de março. O dia da escola

Depois da família, a escola é o segundo principal grupo social a fazer parte da vida das crianças. É nesse espaço diferenciado que meninos e meninas têm contato com uma realidade diferente daquela de casa. É na escola que o ser humano começa a ser preparado para o convívio na sociedade.



Não é a toa que a escola também ganhou uma data nacional para ser homenageada – o dia 15 de março.

É neste local que homens e mulheres, desde pequenos, passam a usufruir da maior riqueza da humanidade: a educação. Seja nas salas de aula, nos laboratórios, nas quadras, nos corredores ou em qualquer outra dependência escolar que homens e mulheres ensinam e aprendem o tempo todo.

A escola é a casa do conhecimento. Compete a ela oferecer a educação intelectual, que dá subsídios para o desenvolvimento da inteligência em qualquer período da vida. É nesse lugar que também se aprende a educação artística, responsável por desenvolver a criatividade, a capacidade de expressão e a sensibilidade por intermédio do teatro, da dança, da pintura, da música, dentre outras formas de manifestação artística.

O ambiente escolar ainda promove a

educação profissional, descobrindo vocações, qualificando e encaminhando técnicos e especialistas para o mercado de trabalho. A educação física é outra vertente de ensino e aprendizado que, através da prática desportiva, serve tanto ao desenvolvimento do corpo como da mente. A escola não é espaço somente para crianças. É nela que acontece a educação de adultos, que visa alfabetizar e dar conhecimentos básicos às pessoas que não tiveram a oportunidade de estudar quando eram pequenas. A escola oferece também a educação especial, que tem como propósito integrar o deficiente físico ou mental na sociedade.

Contudo, a principal educação ensinada e aprendida da escola é aquela voltada à cidadania, pois ensina os direitos e os deveres do cidadão na sociedade e que transmite o espírito de colaboração e solidariedade que cada indivíduo deve ter com o próximo. A escola é destinada a todos e, por isso, deve ser sempre preservada, defendida e valorizada.

LUTE EM DEFESA DA ESCOLA

Participar da educação dos filhos é, sem dúvida, uma forma de estar presente no cotidiano da escola. Contudo, é possível fazer muito mais. Estar presente as reuniões de pais e mestres, ajudar nos mutirões escolares, reivindicar melhorias para professores e alunos, entre diversas outras várias ações, são formas de ser verdadeiramente um lutador em defesa da educação. Cada um pode fazer sua parte e não é preciso muito esforço. Para saber como ajudar, basta procurar a escola e conversar com diretores, professores e funcionários. Lembre-se: o futuro da sociedade está nas mãos de todos nós!